

Budgetuppföljning och prognos oktober 2025

Vård-och omsorgsnämnden

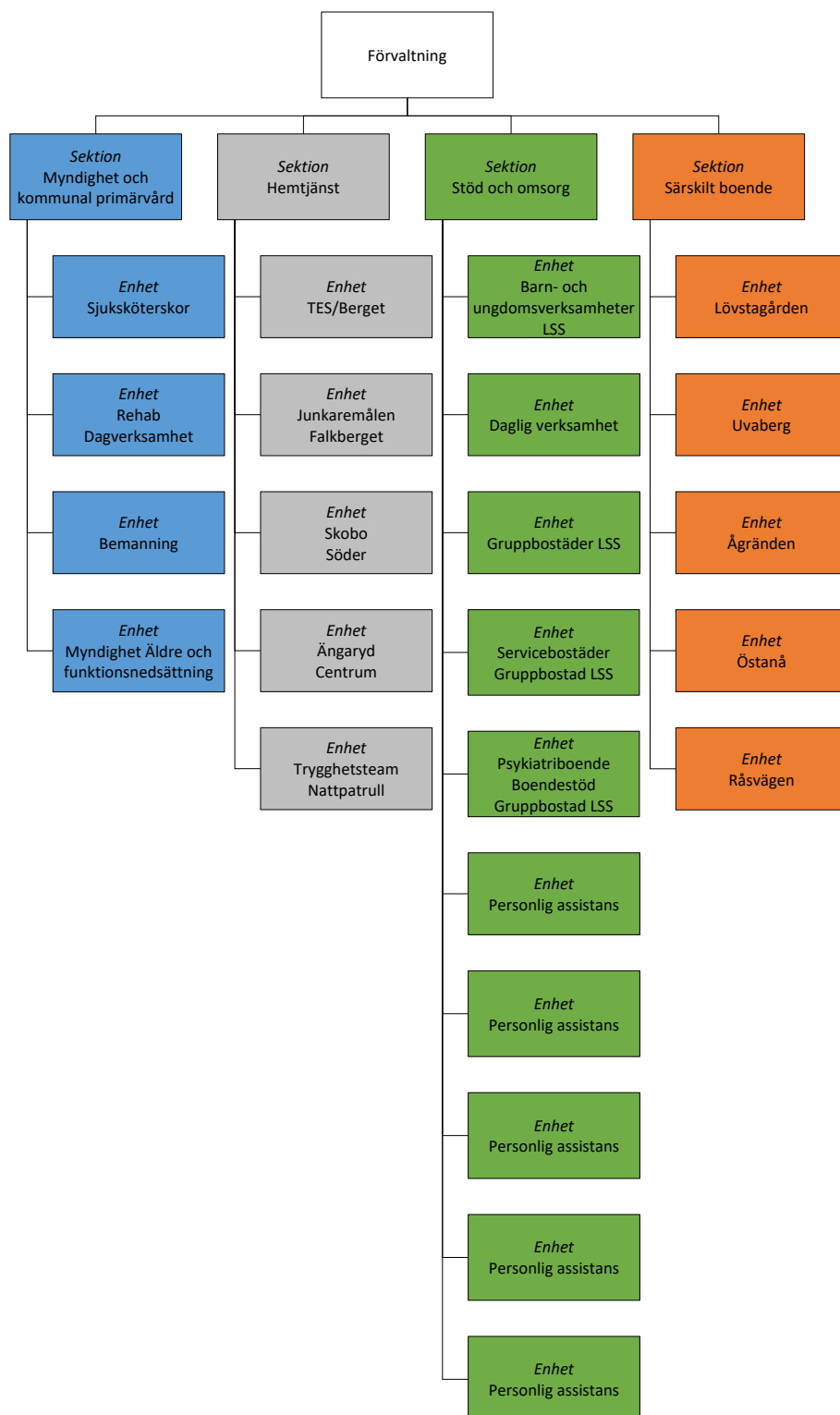
Innehållsförteckning

1.	Vård-och omsorgsnämnden	3
1.1	Organisationsbeskrivning och uppdrag	3
2.	Verksamhetsåret 2025	4
2.1	Viktiga händelser och beslut under året	4
2.2	Omvärldsbevakning samt framtida utmaningar och möjligheter	4
3.	Ekonomisk analys	5
3.1	Driftredovisning	5
3.2	Investeringsredovisning	6
4.	Medarbetare	7
4.1	Analys av nyckeltal	7

Budgetuppföljning med helårsprognos för ekonomi och verksamhet avrapporteras till kommunstyrelsen vid fem tillfällen varje verksamhetsår: efter mars, maj, augusti (delårsrapport) och oktober. Efter december månad görs årsbokslut. Delårsrapporten och årsbokslutet går vidare till kommunfullmäktige.

1. Vård-och omsorgsnämnden

1.1 Organisationsbeskrivning och uppdrag



Vård- och omsorgsnämnden ska tillhandahålla insatser till personer med funktionsnedsättning samt vård och omsorg om äldre i enlighet med Socialtjänstlagen (SoL, 2001:453). Nämnden ska också tillhandahålla insatser till personer med funktionsnedsättning enligt Lagen om stöd och service till vissa funktionshindrade (LSS, 1993:387) samt kommunal primärvård enligt Hälso- och sjukvårdslagen (HSL, 2017:30).

2. Verksamhetsåret 2025

2.1 Viktiga händelser och beslut under året

Inom ramen för planering av omställning till ny socialtjänstlag har förvaltningsinterna uppdrag med översyn av nämndens insatsutbud påbörjats. Förvaltningen har också börjat se över hur insatser kan göras mer lätt tillgängliga. Förvaltningen har även bidragit till och drivit på att forma en kommunövergripande samverkansgrupp om folkhälsoinsatser, i syfte att utveckla det förebyggande socialtjänstarbetet i kommunen.

Ersättningsmodellen för privat utförande av hemtjänst har reviderats inför 2026. Utöver det har utredning om revidering av hela tilldelningssystemet för hemtjänsten påbörjats i syfte att säkerställa en effektiv verksamhet och god prognossäkerhet.

Särskilt boende Råsvägen övergick 2025-09-01 från privat regi (Forende Care) till kommunal regi.

2.2 Omvärldsbevakning samt framtida utmaningar och möjligheter

Befolkningsprognoser visar att andelen äldre kommer att öka i Tranås kommun tio år framåt. Detta kommer medföra ökade behov av äldreomsorg. Kommunen har också sedan flera år tillbaka sett ökade behov av (en allt mer avancerad) kommunal primärvård, en ökning som prognostiseras att fortsätta då den åtminstone delvis beror på en medveten omställning av den svenska sjukvården mot en personcentrerad nära vård.

Stora pensionsavgångar och en låg tillväxt av gruppen av människor i arbetsför ålder har inneburit att många arbetsgivare i Sverige idag har svårt att kompetensförsörja, så även vård- och omsorgsnämnden. Situationen bedöms bli så allvarlig att Sveriges Kommuner och Regioner (SKR) uppmanar regering och Riksdag att öka arbetskraftsinvandringen. Kompetensförsörjningen försvåras ytterligare av att behov av äldreomsorg ökar. Kompetensförsörjnings-svårigheterna är ett verkligt hot mot kommunens förmåga att säkerställa tillgång till socialtjänst, insatser enligt LSS och kommunal primärvård i enlighet med lagens krav.

Den nya socialtjänstlagen kommer kräva en förändring av nämndens verksamheter, då större och tydligare krav ställs på förebyggande arbete och långsiktig planering.

Flera år av besparingar inom verksamheterna har medfört en allvarlig påfrestning på arbetsmiljön. Arbetsbelastningen är överlag mycket hög och negativa signaler om arbetsmiljön förekommer i allt högre omfattningen.

3. Ekonomisk analys

3.1 Driftredovisning

Avdelning (tkr)	Budget 2025	Prognos 2025	Avvikelse
Vård- och omsorgsnämnden	3 787	4 176	-389
Förvaltningschef	14 105	10 086	4 019
Hemtjänst	97 469	106 324	-8 855
Särskilt boende	129 493	128 484	1 009
Myndighet och kommunal primärvård	98 128	96 912	1 216
Stöd & omsorg	121 940	118 940	3 000
Totalt Vård- och omsorgsnämnden	464 922	464 922	0

Prognos för sektion Hemtjänst

Sektionen visar ett underskott på -8,8 miljoner kronor, en förbättring på 0,1. Högre prognostiserad kostnad för privata utförare av hemtjänst, -5,8 miljoner kronor, felbudgeterad intäktsbudget för återsökning av moms. Egenregins underskott beror på ökad bemanning som en arbetsmiljöåtgärd i nattpatrullen och i planeringscentralen samt ökade personalkostnader i arbetsgrupperna med rörlig budget då antalet beviljade hemtjänsttimmar har ökat.

Prognos för sektion Myndighet och kommunal primärvård

Sektionens prognos visar på +1,2 miljoner kronor efter oktober. Dels ser sektionen en fortsatt ökning av kostnader till privata hemtjänstutförare som utför HSL-uppgifter på delegering. Kostnaden för både köpta och hyrda hjälpmedel ökar, dels för att det förskrivs fler hjälpmedel, dels införs läkemedelsautomater vilket båda leder till färre insatser från kommunens personella resurser, men även att priserna för hjälpmedel stiger. Budgeten för köp av boende inom myndighetsgrenen bedöms inte behöva nyttjas fullt ut med tanke på att året går mot sitt slut. Årets löneavtal driver nya kostnader inom den kommunala primärvården då leg. personal får högre ersättning snabbare vid schemaförändringar.

Prognos för sektion Stöd och omsorg

Det prognostiserade överskottet på 3 miljoner kronor beror på flera delar. Ett omfattande personligt assistansärende har upphört, sektionen har budget för externa placeringar men i nuläget finns inga externa placeringar, samt att ett assistansärende har beviljats fler timmar från Försäkringskassan, vilket alla ger positiva avvikelser. Förändringar i behov ses framförallt inom daglig verksamhet där antalen beslut ökar i högre takt än tidigare prognostiserat och inom servicebostäderna sker överbeläggning för att möta flera boendebeslut och undvika externa placeringar. Detta kommer att påverka personalkostnaderna på lång sikt och till viss del organiseringen av verksamheten..

Prognos för sektion Särskilt boende

Det prognostiserade överskottet på 1,0 miljoner kronor beror på lägre utfall gällande ersättningen till Ansvar och Omsorg AB (Råsvägen), då det har varit tomma lägenheter. I prognosen finns även ökade kostnader för personal (brukare med stort omvårdnadsbehov och som kräver högre bemanning) och högre kostnad för kost än budgeterat. Kommunens korttidsplatser har inte klarat det ökade behovet och externa placeringar har behövt göras (0,2 miljoner kronor). Positiv prognos för intäkterna.

3.2 Investeringsredovisning

Vård- och omsorgsnämnden har kontinuerliga reinvesteringsbehov (ersätta uttjänta datorer, elcyklar, mobiler, möbler, m.m.). Vård- och omsorgsnämnden behöver också göra mindre nyinvesteringar i inventarier, elcyklar o dyl. som följd av renoverade/förändrade lokaler, fler hemtjänstmedarbetare etc.

Under 2025 har vård- och omsorgsnämnden en något högre investeringsbudget än tidigare år p.g.a. övergången av Råsvägen till egenregi, nya larm på gruppboende och behov av nyinvestering av inventarier inom Stöd och omsorg. Prognosen är justerad med 600 tkr då investeringsbehovet för nya Aspagården inte är aktuellt förrän 2027.

Avdelning (tkr)	Budget 2025	Prognos 2025	Avvikelse
Vård- och omsorgsförvaltningen, totalt	8 700	8 100	600
Totalt Vård-och omsorgsnämnden	8 700	8 100	600



4. Medarbetare

4.1 Analys av nyckeltal

Nyckeltal utfall 2025-10	Kvinnor	Män	Totalt	Utfall 2024-10 (totalt)
Antal anställda (st)*	604	113	717	-
Andelen heltidsanställda (%)*	62,1%	86,7%	66,0%	-
Sjukfrånvaro total (%)**	6,91%	3,52%	6,38%	-
Sjukfrånvaro kort (dag 2-14) (%)**	2,58%	2,44%	2,55%	-
Sjukfrånvaro lång (>181 dagar) (%)**	1,62%	0,77%	1,46%	-
Kostnad för sjukfrånvaro (tkr)**			5 390	-
Kostnad för övertid (tkr)**			4 773	-

*Per aktuell månad

**För perioden 2025-01-01 till och med aktuell månad

Från 2025-01-01 har Tranås kommun två nya förvaltningar, vård-och omsorgsförvaltningen och individ-och arbetsmarknadsförvaltningen. Det gör att statistiken inte kan jämföras med föregående år.

2025-09-01 övergick särskilt boende Råsvägen till Tranås kommuns egenregi. Det gör att antalet anställda ökat jämfört med redovisningen för tidigare månader. Andelen heltidsanställda har i samband med detta också sjunkit jämfört med tidigare månader då andelen heltidsanställda på Råsvägen är lägre än övrig verksamhet inom förvaltningen.